

## 5 글로컬대학 통·폐합 추진 관련 절차 안내(교육부)

- ◆ 2023 글로컬대학은 '국립대학 통·폐합 업무 매뉴얼'상 기재된 절차 및 준비 필요사항에도 불구하고 이 계획에 따른 절차를 우선 적용하니, 유념하여 주시기 바라며,  
 - 통·폐합 절차에 대해서는 대학규제혁신총괄과(044-203-6919, 6920), 글로컬대학 실행계획에 포함될 통·폐합 모델 및 사업 일정에 대해서는 지역인재정책과(044-203-6235)로 문의 바랍니다

### □ 현황

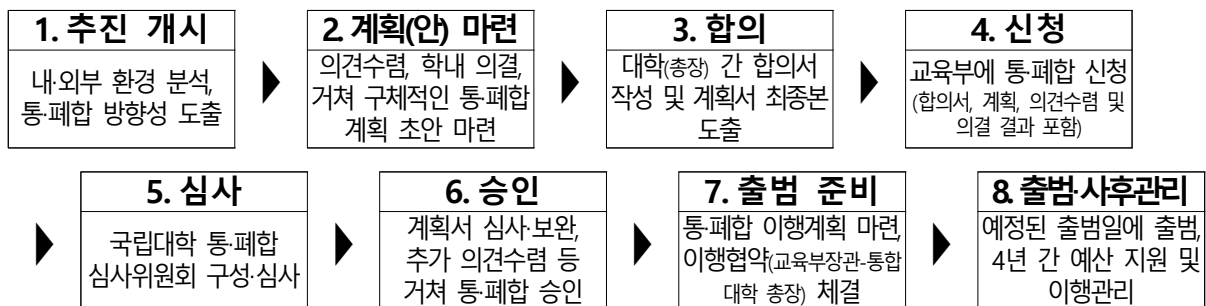
- (일반 통·폐합 절차) 대학들은 통·폐합 추진 개시 후 구체적인 통·폐합 계획\*을 마련하여 교육부에 통·폐합을 신청해야 하고,

\* 특성화 및 구조조정 계획, 학과 통·폐합 계획, 캠퍼스 이전 재배치 계획 등 포함

- 교육부는 국립대학 통·폐합 심사위원회를 구성하여 심사 진행(통상 6개월 이상) 후 통합을 승인하고, 일반적으로 승인 다음해 3월\* 통합 출범

\* 승인 후 통합 출범까지 충분한 준비 기간이 필요하기 때문에, ①상반기 중 승인이 되는 경우 다음해 3월, ②하반기 중 승인이 되는 경우 2년 후 3월에 주로 출범

#### < 통·폐합 절차 요약(1~8단계) >



- (글로컬대학 일정) 글로컬대학 사업 주관 부서인 교육부 지역인재정책과에서 다음과 같이 안내(해당 일정에 대해서는 지역인재정책과로 문의)

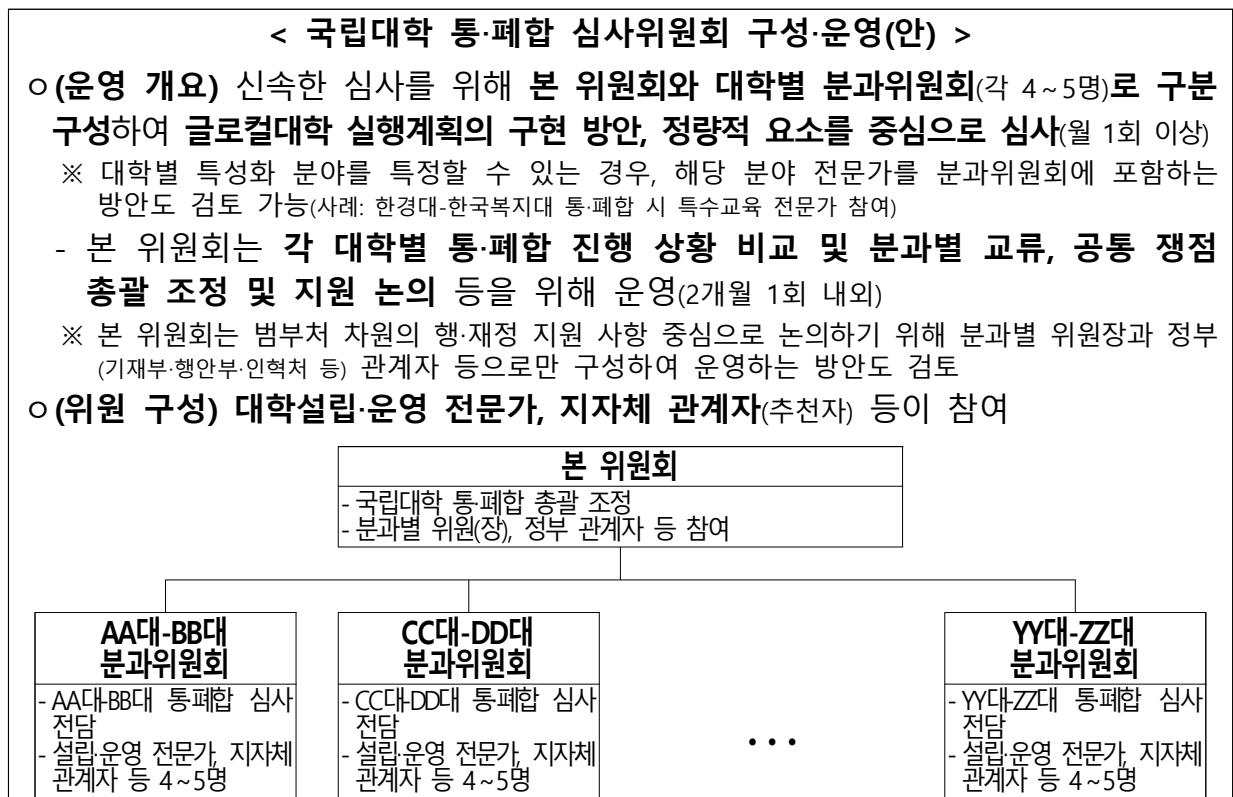
- 2023 글로컬대학 본지정은 '23.10에 이루어짐
- 최종 글로컬 지정대학은 본 지정 협약 후 1년 내(~'24.下) 통·폐합 신청서 제출 및 지원 기간 내 통합 출범까지 완료\* 필요

\* 신청서 제출 및 승인 이후 특별한 사유가 없는 한 가능한 신속하게 통합대학을 출범하여야 하며, '27.3월까지'는 반드시 출범 필요

⇒ '25.3월 또는 '26.3월 출범대학은 전년도 4월경('24.4월 또는 '25.4월)까지 통합 승인 필요한 바, 신속한 심사를 위한 사전 준비 필요

## □ 글로컬대학의 통·폐합 추진 절차 및 대학별 준비 필요 사항

- (현재 진행 단계) 글로컬 예비지정 대학들은 글로컬대학 혁신기획서 마련 과정에서 통·폐합 추진에 합의하고 1차적인 방향성까지 도출
  - 이를 통해 통·폐합 절차의 1단계(추진 개시)까지 완료
- (본지정 추진) 예비지정 대학은 본지정을 위해 글로컬대학 실행 계획을 작성하게 되며, 이를 통해 통·폐합 모델 등 확정 예정
  - 이를 통해 통·폐합 계획에 포함되어야 하는 발전계획, 특성화 계획 등이 정해지므로\* 통·폐합 절차의 2단계(계획(안) 마련) 일부 완료 예정
- \* 해당 계획들은 별도로 작성하는 대신 글로컬대학 실행계획으로 대체 가능(☞<붙임>)
- (통·폐합 심사) 본지정 완료 직후 국립대학 통·폐합 심사위원회를 구성·운영하여 통·폐합 신청 전부터 사전 자문 등을 실시하고,
  - 통·폐합 신청 즉시 심사 개시(통상 6개월 이상 소요)



- 각 대학은 글로컬대학 실행계획에 포함된 통·폐합 모델을 구현하기 위한 학사구조·행정조직 개편 계획 등을 중심으로 통·폐합 계획을 마련하고,
  - ※ 유사·중복학과 통·폐합, 융합학과 체계로의 개편, 학과·학부 체계 폐지 등 대학 혁신과 경영 합리화를 동시에 구현할 수 있는 계획 필요

- 학내(학생, 교직원 등), 학외(동문회, 기초지자체, 지역사회 등)에 통·폐합 추진 상황을 수시로 공유하고 이해를 구하는 절차 중점 추진  
※ 통·폐합 심사 기간이 길어지는 원인은 대부분 이 과정에서 발생하므로 유의 필요
- 또한 심사 진행 중 「대학설립·운영 규정」 개정이 완료될 가능성이 높으므로, 당초부터 변경된 기준을 참고하여 계획 마련 및 서류 준비 필요

**< 「대학설립·운영 규정」 개정안 중 유의 필요사항 >**

- (교사·교지·교원 확보 기준) 교사는 평균 70% 수준으로 기준 완화, 교지는 기준 사실상 폐지, 교원은 겸·초빙 활용 비율 확대 등
- (입학정원 감축 기준) 통합 전 편제정원이 늘어나지 않는 수준\*에서 자율화  
\* 일반대-일반대 통·폐합 시: 입학정원 강제 감축 불필요  
일반대-전문대(2년제) 통·폐합 시: 전문대 입학정원 50% 감축
- (통·폐합 심사 기준일) 통합 신청 3년 전 4.1.에서 통합 신청 전년 4.1.로 변경

- (승인 이후) 각 대학은 예정된 날짜에 통합 출범이 이루어지도록 준비

## □ 기타 참고 사항

- (통·폐합 자체 모델) 글로컬대학 실행계획 작성 결과 통상적인 대학 통·폐합과 다른 모델이 마련되는 경우 해당 모델로 추진 가능하며,  
- 다만 글로컬대학 본지정, 국립대학 통·폐합 심사위원회 심사 과정에서 해당 모델의 타당성 등이 인정될 필요
- (대학별 일정 차이) 심사위원회는 통합 운영하지만 특정 대학의 통·폐합 승인이 우선 이루어지는 경우 해당 대학 심사 우선 종료
- (법 제·개정) 특정 대학의 통·폐합을 위해 법 제·개정 필요 시\*, 우선 가능한 수준에서 통합 출범하고 법 제·개정 후 추가 이행  
\* (예시) 국공유재산 양여 근거 마련 필요 시 기타 교육 관계 법령 개정을 전제로 하는 통폐합 모델 추진 시  
※ (사례) 인천대(공립)-인천전문대(공립) 통·폐합 시 국립대법인화가 전제였으나 입법 진행 중인 점 감안, ①우선 공립으로 통합 후(10) ②법 시행 시 국립대법인화(13)
- (기타) 동 계획에 포함된 내용 외에도 심사 등 진행 과정에서 추가로 유연화(간소화) 가능한 절차가 있는 경우 최대한 유연화  
- 또한 글로컬대학 외 대학도 글로컬대학과 동일한 시기에 통·폐합을 추진하는 경우 심사위원회를 통합 운영하는 방안 검토

# 붙임

# 글로벌대학의 통·폐합 신청 서류별 작성 유의 사항

구분	내용	유의 사항
통·폐합 신청서	총괄표	전체 내용 요약 -
	일반현황	명칭, 소재지, 교직원 현황, 학생 수, 조직도 등 -
	대학 발전계획	대학의 비전 및 중점 추진하려는 목표 등 글로벌대학 실행계획 반영 또는 대체
	통·폐합 목적 및 특성화 계획	대학의 비전 실현을 위해 통·폐합이 필요한 이유, 통·폐합을 통해 달성하려는 혁신 등 글로벌대학 실행계획 반영 또는 대체
	대 학 운 영 체 제 개편 계획	행정조직 및 거버넌스 개편, 캠퍼스 이전 재배치 등 계획 글로벌대학 실행계획 반영
	학사구조 개편 계획	학사 통합 운영, 유사·중복학과 통·폐합 등을 위한 계획 글로벌대학 실행계획 반영
	입학정원 조정 계획	법정 기준에 따른 입학정원 조정 계획 「대학설립·운영 규정」 개정안에 따라 준비
	교육여건 개선 계획	교사 교자·교원확보율 개선, 시설·기자재 확충 등 계획 「대학설립·운영 규정」 개정안에 따라 준비
	연차별 소요예산	통·폐합 실행(이전 재배치 등)을 위한 소요 예산 글로벌대학 사업 예산이 아니라, 통·폐합 실행에 따른 시설사업비, 정보화사업비 등 실 소요 예산(추후 통합지원 예산 요구 시 활용)
기존 각 대학에 대한 조치계획		기존 각 대학의 구성원 보호를 위한 대책 등 -
통·폐합 합의서		통·폐합 신청서(통·폐합 계획)에 대한 총장 간 합의서 -
의견수렴 결과		통·폐합 신청서(통·폐합 계획)에 대한 학내외 의견수렴 결과 -
학내 심의 결과		통·폐합 신청서(통·폐합 계획)에 대한 학내 의결기구(평의원회, 교무위원회 등) 심의 결과 -
심사점검표		체크리스트 -